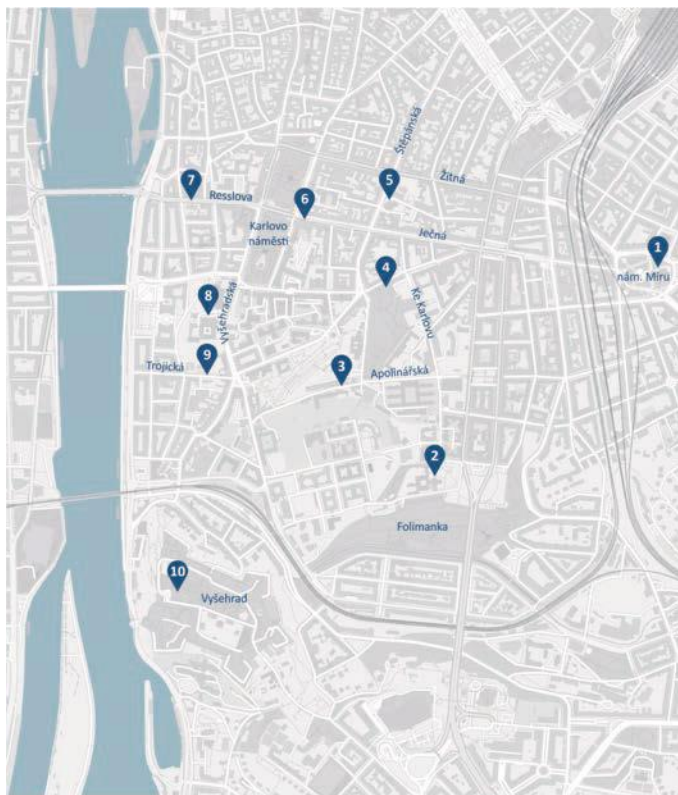




PUTOVÁNÍ PRAHOU 2 ZA BETLÉMY

putovani.praha2.cz



- 1 Kostel sv. Ludmily
- 2 Nanebevzetí Panny Marie a sv. Karla Velikého
- 3 Kostel sv. Apolináře
- 4 Pravoslavný chrám sv. Kateřiny
- 5 Kostel svatého Ignáce z Loyoly
- 6 Kostel sv. Václava na Zderaze
- 8 Kostel Panny Marie na Slovanech, Emauzy
- 9 Kostel Nejsvětější Trojice v Podskalí
- 10 Bazilika svatého Petra a Pavla na Vyšehradě

Součástí procházky je i soutěžní kvíz o ceny na konci skládačky.

**Zahrát si můžete i on-line hru na
putovani.praha2.cz,
kde najdete více informací.**

Upozornění: Každý kostel má jiný čas pro možnost prohlídky betlému. Prosím, respektujte, že během bohoslužeb to není možné. Pro vstup dodržujte platná opatření proti Covid-19.

Vydejte se spolu s námi za nejkrásnějšími jesličkami Prahy 2



Čas vánoční, čas radosti, rozjímání i setkávání s blízkými, hlavně však křesťanské svátky oslavující narození Ježíše. Tuto událost připomínají betlémy s jesličkami. Udělejte si příjemnou procházku se svými dětmi, rodiči i přáteli. Přijďte se podívat na jesličky v mnoha podobách, na symbol Vánoc, který se v kostelích i našich domovech objevil mnohem dříve než vánoční stromeček. Pojďte si s námi připomenout pravou podstatu Vánoc – zrození světla a naděje.

Nechť je to pro Vás potěšením pro oči, osvěžením na duchu a při cestě za betlémy i pro tělo.

Význam betlémů v kostelích popisuje katolický farář Jindřich Ondřej Hoffman ve svém mravoučném pojednání *Zrcadlo náboženství* z roku 1642: *„Betlémy... Strojí se pro lid prostý, kterýžto zevnitřní způsob a ceremonyj nemůže toto Narození pochopiti. Prostý člověk, když to v obrazech spatří, dlouho na to pamatuje, jako by to živé viděl, a tudy se k vroucnosti a pobožnosti vzbuzuje.“*

A protože v kostelích a bazilikách naší Dvojky lze nalézt nádherné betlémy, které „nutno v obrazech spatřiti“ a jejichž zpracování je originální, tradiční i novátorské, vybrali jsme pro vás deset z nich pro Putování Prahou 2 a pevně doufáme, že se vám jak samotná vycházka za betlémy, tak i hra budou líbit a z tohoto zážitku budete čerpat i v průběhu celého nového roku.

Přejeme Vám požehnané a klidné vánoční svátky
a šťastný nový rok 2022

Vaše městská část Praha 2

Betlém nebo též jesličky

Betlém je plastické zobrazení scény narození Ježíše Krista. Ústřední téma je Svatá rodina – Panna Maria a svatý Josef ve chlévě pečující o právě narozeného Ježíška, který leží na seně v jesličkách. Přicházejí pastýři a Tři králové přinášejí dary, výjev bývá doplněn o zvířátka (vůl, oslík, ovce) a další figurky, běžně i andělem svolávajícím „Sláva na výsostech Bohu a na zemi pokoj lidem dobré vůle“.

Pro vznik tradice jesliček – betlému – měla význam událost, která se stala v roce 1223. Tehdy pozval italský šlechtic Giovanni di Velita Františka z Assisi, aby strávil Vánoce na jeho panství. Budoucí světec si prý přál vidět, jak právě narozený Ježíšek leží v nuzném chlévě na seně v jesličkách, a rozhodl se, že tento výjev zobrazí. Vybral si pro ni jeskyni na vrcholu skalnatého kopce u vesničky Greccio, kterou upravil jako kapli a uspořádal v ní výjev narození Páně. Sem pozval v noci 24. prosince vesničany z širého okolí. Pro všechny příchozí sloužil kněz mši a František četl úryvky z Lukášova evangelia. Podle historických pramenů se jednalo nejen o první výjev s „betlémem“, ale byla tu prý poprvé sloužena i půlnoční mše. Navíc pod širým nebem.



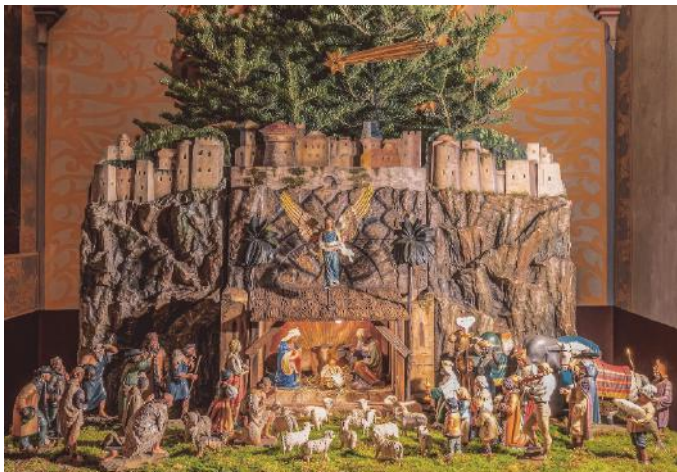
Betlémy v českých zemích

V našich zemích se tradice stavění betlémů zrodila počátkem období baroka. V Praze mohli lidé poprvé spatřit jesličky v kostele sv. Klimenta na Starém Městě v roce 1562. Přestože byly v některých dobách vykazovány z kostelů, jejich obliba se všeobecně rozšířila a zrodila se velká tradice lidových jesliček, z nichž některé se proslavily i za hranicemi naší země. Nejhonosnější český barokní betlém z 1. poloviny 18. století s figurami v životní velikosti a v původních barokních kostýmech patří kapucínům při kostele Panny Marie Andělské u Lorety v Praze na Hradčanech. Během 2. poloviny 19. století byl opraven a doplněn o mechanické prvky.

Doporučujeme: Vydejte se na další vánoční putování za betlémy, více na webu: krestanskevanoce.cz.

1 Kostel sv. Ludmily

nám. Míru 1290/2, 120 00 Praha 2 - Vinohrady



Historie chrámu sv. Ludmily nesahá do dávnověku (dostavěn a zasvěcen sv. Ludmile roku 1893) a nejinak je tomu i s kostelními jeslemi. Ty jsou souborem prací dvou významných českých uměleckých dílen. Základ betléma tvoří sestava hlavních kostelních figur, stáje a pozadí. Autorem této práce je František Vratislav Buk z Prahy. Betlém byl později rozšířen o velkou skupinu postav darovníků. Tyto figury s velkou pečlivostí a v duchu folklorizmu zhotovila firma Františka Charváta z Kutné Hory. V betlemářské literatuře je jesliček vzpomenuo pouze v knize Dr. Vaclíka: „Chrámové betlémy v Čechách a na Moravě“, kde se o betlémě hovoří jako o pravděpodobně největším betlému z dílny řezbáře Charváta. Jesličky jsou, jak píše Dr. Vaclík, krásné. Výška figurek není s přihlédnutím k místu instalace značná. Pohybuje se kolem 30 cm. Skutečnost, že jesle v chrámovém prostoru nezaniknou, je dána jejich celkovou rozměrností a četností souboru postav a zvířátek. Jsou tradičně stavěny v kapli Božího hrobu.

Betlém byl ke konci 20. století restaurován a snad i tímto zásahem došlo k jistému sjednocení díla. Farní zápisy o pořízení jeslí mlčí.

Možnost navštívit betlém do 2. 2. 2022:

25. 12.–2. 2. 2022

12–16 hod.

<http://ludmilavinohrady.cz>

2 Nanebevzetí Panny Marie a sv. Karla Velikého

Ke Karlovu 453/1, 128 00 Praha 2 - Nové Město



Betlém tvoří tři figury Svaté rodiny. Byl původně umístěn v napodobenině betlémské jeskyně v kryptě kostela, odtud jej však kvůli vlhkosti přenesli pod varhanní kruchtu. Postavy Marie a Josefa mají velikost dospělého člověka. Řezbář Jan Jiří Šlanzovský je vyřezal z měkkého dřeva v letech 1708 až 1711, jsou bohatě polychromované. V jeskyni je opticky doplňovaly barevné štuky na stěnách výklenku, na nichž je průvod králů, pastýři, ovce a další zvířata mezi starověkými stavbami. Autorem štuků z roku 1710 je Roch Baier. Jedná se o nejstarší dochované jesličky v Praze.

Možnost navštívit betlém do 2. 2. 2022:

vždy po nedělní mši

26. 12., 2. 1., 9. 1. 16. 1., 23. 1. a 30. 1. 12:15–13 hod.

<https://kostelnakarlove.com/>

3 Kostel sv. Apolináře

Apolinářská, 128 00 Praha 2 - Nové Město



Betlém u sv. Apolináře má dlouhou tradici. První jesličky byly údajně pořízeny kolem roku 1850. Starý dřevěný betlém s větším počtem figur nemá zachované pozadí, a proto bylo vytvořeno nové. Velkou zásluhu na prozkoumání historie i restaurování betlémových figur má pan Roda. V současné době je o Vánocích stavěn zdánlivě tradiční betlém, který je každým rokem doplněn o novou figurku nebo prvky.

Možnost navštívit betlém do 2. 2. 2022:

Vždy půl hodiny před mší svatou:

24. 12.	21:30–22 hod.
25. 12., 26. 12., 1. 1. a 2. 1.	10:45 –11:15 hod.
Poté:	
středa	17:15–18 hod.
čtvrtek	18–18:30 hod.
neděle	10:45 –11:15 hod.

4 Pravoslavný chrám sv. Kateřiny Alexandrijské

Viničná 468/2, 128 00 Praha 2 - Nové Město



Na popud Karla IV. byl v Praze postaven klášter a jediný kostel zasvěcený svaté Kateřině, vzdělané křesťance královského původu. Byla patronkou filozofů a studentů, řečníků a knihovníků. Vzájemná poloha chrámu sv. Kateřiny, kostela na Vyšehradě, v Emauzích a Panny Marie Na Trávničku tvoří kříž, který má městu přinášet požehnání. Chrám se během své historie přestavoval a měnil několikrát svůj účel.

V prosinci 2012 rozhodli pražští radní, že kostel sv. Kateřiny získá do pronájmu Pravoslavná církev, která ho bude využívat k bohoslužbám a církevním shromážděním, k pořádání koncertů a různých projektů duchovní kultury. Zdejší betlém je proto novodobý, vznikl až za současného nájemce.

Možnost navštívit betlém do 19. 1. 2022:

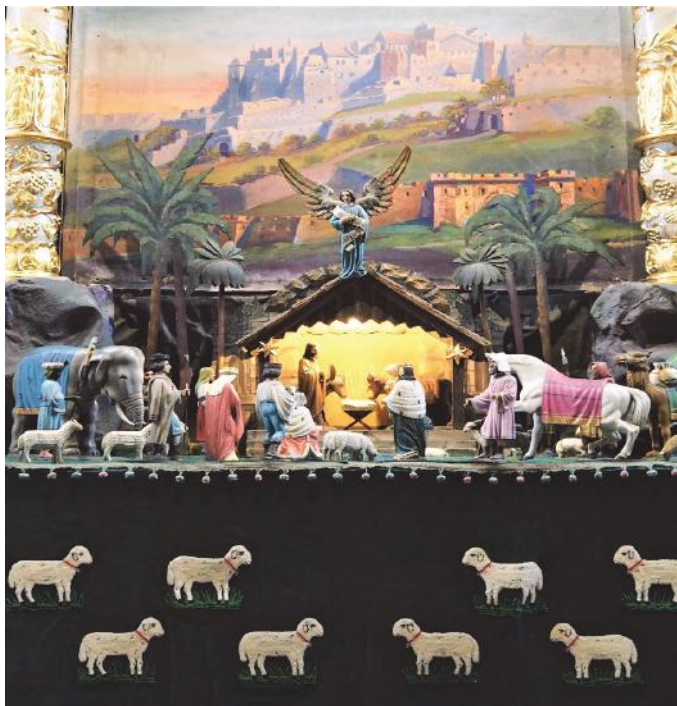
vždy po nedělní mši

26. 12., 2. 1., 9. 1. a 16. 1.

12–13 hod.

5 Kostel sv. Štěpána

Štěpánská, 120 00 Praha 2 - Nové Město



Kostel svatého Štěpána na Novém Městě je farní kostel v ulici Štěpánská v Praze 2. Jedná se o gotický kostel z druhé poloviny 14. století, který byl postaven v blízkosti románské rotundy sv. Štěpána. Kostel byl zasvěcen sv. Štěpánovi a rotunda byla následně převěcena sv. Longinovi. Kostelní betlém byl vyhotoven v dílně Františka Vratislava Buka. Je to tradiční, prostý a jednoduchý betlém s velmi krásným pozadím jeruzalémské krajiny.

Možnost navštívit betlém do 2. 2. 2022:

25.–26. 12. 12–17 hod.

31. 12. 9–17 hod.

1. 1. 9–17 hod.

2. 1. a 9. 1. 12–17 hod.

a další dny podle otevření kostela viz web níže.

Prohlídka betléma není možná v době bohoslužeb.

Kostel má společné zázemí a aktivity s kostelem sv. Ignáce.

<https://www.kostelignac.cz/>

6 Kostel svatého Ignáce z Loyoly

Karlovo náměstí, 120 00 Praha 2 - Nové Město



Krásné a důstojné řezbářské dílo Františka Charváta z Kutné Hory, sochaře a řezbáře z Uměleckého závodu pro práce kostelní a dekorativní. Velké jesle zdejšího kostela lze považovat pro svou podmanivou krásu za vyvrcholení betlemářské práce tohoto závodu. Ježíšek je zde položen do jesliček umístěných v chlévě. V blízkosti Ježíška klečí nebo stojí postavy Marie a Josefa. Okolo postávají či klečí pastýři, kteří zpraveni andělem o zázračné události, spěchají k městu Betlému s dary.

Možnost navštívit betlém do 2. 2. 2022:

25.–26. 12. 12–17 hod.

31. 12. 9–17 hod.

1 .1. 9–17 hod.

2. 1. a 9. 1. 12–17 hod.

a další dny podle otevření kostela viz web níže.

Prohlídka betléma není možná v době bohoslužeb.

7 Kostel sv. Václava na Zderaze

Resslova 300/6, 120 00 Praha 2 - Nové Město



Kostel sv. Václava na Zderaze je kostel gotický s barokní sakristií. Je střídavě vyzdoben mobiliářem sochaře a řezbáře Františka Bílka. František Bílek zhotovil malinký betlém se základními figurami, který v kopiích opatruje mnoho husitských domácností. V kostele bude k vidění v sakristii. Před dvaceti lety zakoupila náboženská obec keramický betlém od Kateřiny Ježkové. Je základem vystavených betlémů v lodi kostela, které se každý rok obměňují. Letos budou ke zhlédnutí díla dětí z pražské ZUŠ k Zvěstování podle klasických umělců. Na stolech po obvodu kostela budou k vidění další, převážně papírové betlémy, které přinesou členové náboženské obce.

Možnost navštívit betlémy do 2. 2. 2022:

25. 12. 10:30–12 hod.

26. 12. 18–19 hod.

a pak pravidelně:

každou neděli 10:30–12 hod.

úterý, středa, čtvrtek 13:00–17 hod.

8 Kostel Panny Marie na Slovanech, Emauzy

Vyšehradská 49, 128 00 Praha 2 - Nové Město



Betlém je typickou ukázkou beuronské umělecké školy – na přelomu 19. a 20. století betlém vyrobili kněží, bratři Benitius, Gabhardus a Robert, členové zdejší komunity. Figury byly provedeny kombinovanou technikou a kaširovány. Betlém s postavami v téměř životní velikosti má dvě varianty. První varianta s pastýři je vystavena od Božího hodů vánočního do slavnosti Zjevení Páně. Malého Ježíše v jeslích adorují v kleče Panna Maria a sv. Josef. O slavnosti Zjevení Páně jsou figury vyměněny a přidávají se tři králové. Panna Maria sedí a malého Ježíše má na klíně, zatímco Josef stojí po jejich boku.

Možnost navštívit betlém do 2. 2. 2022:

25. 12. - 30. 1. 9:30–10:45 hod. – lze v čase bohoslužeb
17–18:30 hod. – lze v čase bohoslužeb

Ostatní programy

- 2. 1. 16–16:40 Vánoční písně a koledy u betléma
- 9. 1. 16–16:40 Ludus liturgicus in Natalitiis Domini (Emauzská liturgická hra vánoční)

9 Kostel Nejsvětější Trojice v Podskalí

Trojická 398/17, 128 00 Praha 2 - Nové Město



Původní gotická kaple se na místě dnešního kostela v Trojické ulici Nejsvětější Trojice nacházela již ve 14. století. Betlém v kostele Nejsvětější Trojice pochází z řezbářské dílny Františka Vratislava Buka. Jedná se asi o nejstarší doložené jesle, které jsou v Praze od této firmy. Betlém byl do kostela pořízen v roce 1895. Některé z figur nacházíme i v dalších betlémech této firmy. Že se jedná o starý betlém je patrné na tvaru chýše, který je zpracován příliš navístickou formou a firma od tohoto zpracování později ustoupila.

Možnost navštívit betlém do 2. 2. 2022:

25.–26. 12.	8:45–9 hod. 10:30–10:45 hod.
31. 12.	16:15–16:30 hod.
1. 1. a 2. 1.	8:45–9 hod. 10:30–10:45 hod.
6. 1.	17:15–17:30
9. 1.	8:45–9 hod. 10:30–10:45 hod.

Betlém bude přístupný 15min před začátkem bohoslužby a 15 min po skončení bohoslužby.

<http://trojicepodskali.cz/farnost.html>

10 Bazilika svatého Petra a Pavla na Vyšehradě

Štulcova, 128 00 Praha 2 - Nové Město



Betlém tvoří třináct postav včetně Svaté rodiny v životní velikosti a pět figur zvířat. Postavy Svaté rodiny, tři králů, andělů, darovníků a zvířat (volka, oslíka a ovcí) jsou vyřezány ze dřeva, polychromované v realistickém post nazarénském stylu a pocházejí z konce 19. století. Autora neznáme, nicméně styl řezby je blízký okruhu tyrolských řezbářů. Betlém byl doplněn stylizovanou salašičkou ze dřeva se šindelovou krytinou. Nad Betlémem je zavěšen anděl držící stuhu s nápisem Gloria in excelsis Deo. Betlémové figury byly naposledy restaurovány v létě 2015 restaurátorkou Jitkou Jirkovskou. Ušlechtilá řezba figur a instalace jeslí řadí tento betlém mezi nejhezčí v Praze.

Možnost navštívit betlém do 2. 2. 2022:

25.–30. 12.	10–17:45 hod.
31. 12.	10–16:15 hod.
1.–2. 1.	10–17:45 hod.
3. 1. 2022–2. 2. 2022	10–16:45 hod.

<https://bazilika.kkvys.cz/cs/novinky>

Zahrajte si s námi ***

Zahrát si a soutěžit o věcné ceny můžete dvojí formou:

- zaregistrovat se na webu putovani.praha2.cz a vyplnit otázky elektronicky. Více se dozvíte na stránkách.
- odevzdáním tohoto formuláře s odpověďmi na otázky, se jménem a kontaktem (viz druhá strana dole) v Infocentru ÚMČ Prahy 2, nám. Míru 600/20 do 3. února 2022.

Kvízové otázky – odtrhnout a odevzdat 😊

Zakroužkujte písmena u správných odpovědí

1. Kostel sv. Ludmily

1A: Mezi darovníky je figurka děvčátka v tradičním kroji.

Jaký dar přinesla Jezulátku?

- a) husu b) králíka c) kuřátko

1B: Scéně s narozeným Ježíškem se říká betlém podle místa události.

Čeho to byl název

- a) země b) města c) hospodářství

2. Nanebevzetí P. Marie a sv. Karla Velikého na Karlově

2A: Kolik je andělíčků na zábradlí varhanní kruchty?

- a) tři b) dva c) šest

2B: Do jakého prostředí je v betlémech situována Svatá rodina s Ježíškem v jesličkách?

- a) zahradní altán b) stodola c) chlév

3. Kostel sv. Apolináře

3A: Co drží v ruce modrá figurka v červených kalhotách?

- a) kytaru b) selfie tyč s mobilem c) dalekohled

3B: Proč Josef s Marií přicestovali do Betléma, kde už bylo hodně lidí?

- a) sčítání lidu b) královská slavnost c) útočiště před válkou

4. Kostel sv. Kateřiny

4A: Z jakého materiálu jsou vyrobeny figurky zdejšího betlému?

- a) z papíru b) ze dřeva c) z plastu

4B: Podle čeho se orientovali Mudrci z východu, při daleké cestě za Ježíškem?

- a) mapa b) slunce c) hvězdy

5. Kostel sv. Štěpána

5A: Kolik zelených palem roste vedle chléva se Svatou rodinou?

- a) šest b) sedm c) žádná

5B: Jak vypadal betlém, kterým František z Assisi oslavil Vánoce v roce 1223?

- a) sochy v životní velikosti
b) živý betlém i se zvířaty
c) obrazy na stěnách jeskyně

6. Kostel sv. Ignáce z Loyoly

6A: V kterých letech byly zhotoveny místní jesličky?

- a) 1891–1896 b) 1921–1926 c) 1949–1954

6B: Ve kterém století se objevil první betlém v Čechách?

- a) 16. století b) 15. století c) 14. století

7. Kostel sv. Václava na Zderaze

7A: Ze které školy jsou děti, které malovaly vystavené obrázky Zvěstování?

- a) ZUŠ I. Hurníka b) ZUŠ Štítného c) ZUŠ Lounských

7B: Víte, který slavný český betlém sklidil velký úspěch na světové výstavě EXPO 1967 v Montrealu?

- a) Metelkův b) Krýzovy jesličky
c) Proboštův (Třebechovický)

8. Kostel Panny Marie a slovanských patronů v Emauzích

8A: V jaké velikosti jsou vyvedeny figurky zdejšího betlému?

- a) V životní b) v nadživotní c) jde o miniatury

8B: Víte, o kolik let později než betlém se v Čechách objevil první vánoční stromek?

- a) 150 let b) 250 let c) 350 let

9. Kostel Nejsvětější Trojice v Podskalí

9A: V jakém slohu je zdejší oltář?

- a) gotickém b) románském c) barokním

9B: Který zvyk nepatří mezi ty vánoční?

- a) házení střevícem b) házení kytice c) pouštění lodiček

10. Bazilika sv. Petra a Pavla na Vyšehradě

10A: Která zvířecí figurka v tomto betlému je největší?

- a) vůl b) slon c) velbloud

10B: Víte, od čeho je odvozeno pojmenování svátku Hromnice?

- a) od počasí tehdy v Jeruzalémě
b) od časté únorové bouřky
c) od posvěcené svíčky proti bouři

JMÉNO, PŘÍJMENÍ

KONTAKT (tel., e-mail)



putovani.praha2.cz



encyklopedie.praha2.cz